

D

Installations- und Betriebsanleitung^{VPS /}

VPS-Design / SPH / VPN für die Wandmontage



Modelle



- VPS
- VPS-Design
- SPH
- VPN

Bitte aufmerksam lesen und sorgfältig aufbewahren!
Änderungen vorbehalten!
Id.-Nr.:MAG-000096
Edition: 02/26

1. Allgemeines zu unseren Elektro-Teilspeicherheizungen

Mit der von uns angebotenen Vielzahl von Elektro-Teilspeichertypen lassen sich problemlos alle räumlichen Anforderungen meistern. Die Elektro-Teilspeicherheizungen sind als Voll-, Zusatz- oder Übergangsheizung für alle Räume im Wohnbereich mit Ausnahme der in den Sicherheitshinweisen aufgeführten Besonderheiten einsetzbar. Sie sind für den Dauerbetrieb konzipiert. Alle unsere Erzeugnisse werden vor dem Versand einer umfangreichen Funktions-, Sicherheits- und Qualitätsprüfung unterzogen. Wir garantieren Ihnen einen konstruktiven Aufbau, der den gegenwärtig geltenden internationalen, europäischen und auch deutschen Sicherheitsvorschriften entspricht. Die Fertigung der Heizgeräte wird permanent von einer staatlich akkreditierten Prüfstelle überwacht. Dieses Gerät kann von Kindern ab 8 Jahren und darüber sowie von Personen mit verringerten physischen, sensorischen oder mentalen Fähigkeiten oder Mangel an Erfahrung und Wissen benutzt werden, wenn sie beaufsichtigt oder bezüglich des sicheren Gebrauchs des Gerätes unterwiesen wurden und die daraus resultierenden Gefahren verstehen.

Kinder dürfen nicht mit dem Gerät spielen. Reinigung und Benutzerwartung dürfen nicht von Kindern ohne Beaufsichtigung durchgeführt werden. Diese Aufsichtspersonen unterliegen einer besonderen Sorgfaltspflicht bei der Benutzung von Wärmestrahlern. Kinder jünger als 3 Jahre sind fernzuhalten, es sei denn, sie werden ständig überwacht. Kindern ab 3 Jahren und jünger als 8 Jahre dürfen das Gerät nur ein- und ausschalten, wenn sie beaufsichtigt werden oder bezüglich des sicheren Gebrauchs des Gerätes unterwiesen wurden und die daraus resultierenden Gefahren verstanden haben, vorausgesetzt, dass das Gerät in seiner normalen Gebrauchslage platziert oder installiert ist. Kindern ab 3 Jahren und jünger als 8 Jahre dürfen nicht den Stecker in die Steckdose stecken, das Gerät nicht regulieren, das Gerät nicht reinigen und/oder nicht die Wartung durch den Benutzer durchführen.

Vorsicht: Einige Teile des Produktes können sehr heiß werden und Verbrennungen verursachen. Besondere Vorsicht ist geboten, wenn Kinder und schutzbedürftige Personen anwesend sind.

2. Wichtige Hinweise

2.1 Sicherheit

- Die Installation darf nur unter Beachtung der geltenden Vorschrift nach DIN VDE 0100 erfolgen.
- Beachten Sie bitte unbedingt unseren Warnhinweis "Heizung nicht abdecken!" und legen Sie bitte keine brennbaren Gegenstände an oder auf die Heizung!
- Die Geräte dürfen nicht in Räumen betrieben werden, die durch Staub, Gase oder Dämpfe Brand oder explosionsgefährdet sind. Vermeiden Sie eine feuchte Umgebung!
- Bei Anschluss an eine Steckdose darf diese nur eine von einer Elektrofachkraft montierte Schutzkontakt-Steckdose sein, da es sich um Geräte der Schutzklasse I handelt (Keine Montage des Heizgerätes unmittelbar vor oder unter einer Wandsteckdose).
- Sollte die Netzanschlussleitung dieses Gerätes beschädigt sein, muss sie durch den Hersteller oder seinen Servicedienst oder eine ähnlich qualifizierte Person ersetzt werden, um Gefährdungen zu vermeiden.
- Bei Festanschluss ist im Stromkreis eine allpolige Trennvorrichtung mit einer Kontaktöffnungsweite von mindestens 3 mm einzubauen.
- Das Heizgerät ist in einem Badezimmer so anzubringen, dass das Heizelement nicht von einer sich in der Badewanne oder unter der Dusche befindlichen Person berührt werden kann. Diese Anweisung ist auch für Raumthermostate zu befolgen.
- Bei Installation in Feuchträumen sind die speziellen Vorschriften einzuhalten!
- Beachten Sie bei der Verwendung von Mehrfachsteckdosen den maximal zulässigen Strom, da ansonsten Brandgefahr besteht. Achten Sie darauf, dass Verlängerungskabel einen ausreichenden Leiterquerschnitt haben, da ansonsten Brandgefahr besteht. Betreiben Sie die Geräte nicht mit aufgewickelten Kabeltrommeln! Es besteht Brandgefahr wegen Überhitzung der Kabeltrommel.
- Nach eventuellen Beschädigungen bzw. fehlerhafter Funktion ist die Heizung vom Stromnetz zu trennen. Informieren Sie dann bitte umgehend unseren Servicedienst.
- Wegen eventueller Brandgefährdung sind bei der Montage folgende Sicherheitsabstände einzuhalten:

VPS / VPS-Design / SPH / VPN

Seitenwände des Heizkörpers zu jeglichem Mauerwerk:		5 cm
Seitenwände des Heizkörpers zu brennbaren Materialien:		10 cm
Abstand Heizkörper zum Fußboden (Wandmontage):		25 cm
Abstand obere Heizkörper-Begrenzung zu darüber angeordneten Bauelementen oder Abdeckungen (z. B. Fensterbank):	brennbar	15 cm
	nicht brennbar	10 cm

- Achten Sie darauf, dass das Netzkabel nicht überfahren werden kann und nicht am Gerät anliegt.
- Eine Nichtbeachtung der Hinweise kann zu hohen Sach- und Personenschäden (Tod/Verletzungen) führen.



Gerät darf nicht abgedeckt werden. Um eine Überhitzung des Gerätes zu vermeiden, darf das Gerät nicht abgedeckt werden.



Diese Produkte dürfen nicht mit dem normalen Hausmüll entsorgt werden, um ein Recycling zu ermöglichen. Entsorgen Sie dieses Gerät nur an den dafür vorgesehenen Sammelstellen, oder sprechen Sie die zuständigen Stellen an.

Badheizkörper

- Das Betreiben von Elektro-Geräten in Räumen mit Badewanne oder Duschen unterliegt weitaus anspruchsvolleren gesetzlichen Bestimmungen als in trockenen Räumen. Nebst der schon oben erwähnten Vorschrift DIN VDE 0100 ist zusätzlich DIN VDE 0100-701 einzuhalten. Die Montage eines speziellen Badheizkörpers aus unserer Fertigung darf nur von einer autorisierten Elektrofachkraft durchgeführt werden. Alle unter 2.1 aufgeführten Hinweise sind voll inhaltlich zu berücksichtigen. Ausnahme: Gegen eine zu erwartende Feuchte-Belastung sind unsere speziellen Badheizkörper zusätzlich geschützt.
- Wegen eventueller Brandgefährdung ist bei der Montage ein Sicherheitsabstand zur Decke oder einer darüber angeordneten Konsole von 40 cm einzuhalten. Bei Störung, was tun? Sollte das Gerät nicht oder unzureichend heizen, dann prüfen Sie bitte zuerst die ordnungsgemäße Stromversorgung (Gerätestecker, wenn vorhanden und Netzsicherung). Sollte dies nicht zum Erfolg führen, dann trennen Sie das Gerät von der Stromversorgung und informieren unseren Servicedienst. Eingriffe und Reparaturen dürfen nur von autorisierten Personen vorgenommen werden.

2.2 Ökodesign-Anforderungen

Modelle Serie RF

Dieses Produkt ist ein ortsfester elektrischer Raumheizkörper mit einer Nennheizleistung von mehr als 250 W.

Um die verbindlichen Ökodesign-Anforderungen der Verordnung (EU) 2024/1103 der Kommission zu erfüllen, muss es mit einem Steuergerät (z. B. TPF-Eco) ergänzt werden, das mindestens die folgenden Steuerfunktionen unterstützt:

TW (0/2/0/0/0/0/0/0)

TW (0/0/3/0/0/0/0/0)

TW (0/0/0/4/0/0/0/0)

TW (0/0/0/0/0/0/7/0)

TW (0/0/0/0/0/0/0/8)

Modellreihe DSM/DSH

Dieses Produkt ist werkseitig mit einer Steuerung ausgestattet, die den Ökodesign-Anforderungen entspricht. Lediglich die Anforderungen an die Inbetriebnahme (siehe unten) müssen noch beachtet werden.

Modellreihe plus

Dieses Produkt ist ab Werk mit einem Steuergerät ausgestattet, das die Ökodesign-Anforderungen erfüllt. Es sind nur noch die Anforderungen an die Inbetriebnahme (siehe unten) zu beachten.

2.3 Inbetriebnahme

Modellreihe RF

Die Regelfunktion „Adaptive Heizungsanlaufsteuerung“ ist im zugehörigen Raumthermostat TPF-Eco (separat zu bestellen) werkseitig aktiviert und darf nicht deaktiviert werden!

Typenreihe DSM/DSH

Die Regelfunktion „Fenster-offen-Erkennung“ ist werkseitig aktiviert. Diese Funktion muss bei Inbetriebnahme des Gerätes aktiviert bleiben!

Weitere Steuerfunktionen, wie z.B. „adaptive Heizungsstartsteuerung“, sind in der Anleitung des „Smart Thermostat“ für die Modellreihe DSM beschrieben.

Scannen Sie den QR-Code, um die App für das DSM/DSH-Thermostat herunterzuladen:



SCAN ME

Modellreihe plus

Die Steuerfunktion „Fenster-offen-Erkennung“ ist werkseitig aktiviert. Diese Funktion muss bei Inbetriebnahme des Gerätes aktiviert bleiben! Weitere Steuerfunktionen, wie z. B. die „adaptive Heizungsanlaufsteuerung“, sind in der separaten Anleitung „plus“ beschrieben.

Scannen Sie den QR-Code, um die Anleitung für das TDI-Thermostat herunterzuladen:



3. Technische Daten

Die folgenden Angaben gelten für alle Wandkonvektoren:

- Nennspannung: 1/N/PE ~ 230V 50 Hz
- Schutzklasse: I
- Schutzart: IP20

Series	Leistung [Watt]	Abmessungen [mm]
VPS 750 RF Plus DSM	750	750 x 450 x 68
VPS 1000 RF Plus DSM	1000	750 x 450 x 68
VPS 1200 RF Plus DSM	1200	750 x 450 x 68
VPS 1500 RF Plus DSM	1500	1050 x 450 x 68
VPS 2000 RF Plus DSM	2000	1050 x 450 x 68
VPS 1200 hoch RF Plus DSM	1200	450 x 1050 x 68
VPS Design 1000 RF	1000	755 x 454 x 68
VPS Design 1200 RF	1200	755 x 454 x 68
VPS Design 1500 RF	1500	1055 x 454 x 68
VPS Design 2000 RF	2000	1050 x 450 x 68
VPS Design 1200 hoch RF	1200	454 x 1055 x 68

Series	Leistung [Watt]	Abmessungen [mm]
SPH 750 RF Plus DSM	750	750 x 500 x 90
SPH 1000 RF Plus DSM	1000	750 x 500 x 90
SPH 1200 RF Plus DSM	1200	750 x 450 x 68
SPH 1500 RF Plus DSM	1500	750 x 500 x 90
SPH 2000 RF Plus DSM	2000	1050 x 500 x 90
SPH 1200 hoch RF Plus DSM	1200	500 x 1050 x 90
VPN 750 DSH	750	750 x 450 x 68
VPN 1000 DSH	1000	750 x 450 x 68
VPN 1200 DSH	1200	750 x 450 x 68
VPN 1500 DSH	1500	1050 x 450 x 68
VPN 2000 DSH	2000	1050 x 450 x 68
VPN 1200 hoch DSH	1200	450 x 1050 x 68

4. Anleitung für die Wandmontage

Bei der Installation des Gerätes müssen die Sicherheitsabstände genau eingehalten werden, damit sich brennbare Stoffe nicht entzünden können. Befestigen Sie das Gerät an einer Wand die bis ca. 90°C hitzebeständig ist. Wegen eventueller Brandgefährdung sind bei der Montage folgende Sicherheitsabstände einzuhalten:

Seitenwände des Heizkörpers zu jeglichem Mauerwerk:	5 cm
Seitenwände des Heizkörpers zu brennbaren Materialien:	10 cm
Abstand Heizkörper zum Fußboden (Wandmontage):	25 cm
Abstand obere Heizkörper-Begrenzung zu darüber angeordneten Bauelementen oder Abdeckungen (z. B. Fensterbank):	brennbar 15 cm nicht brennbar 10 cm

Beachten Sie bitte auch die „Zusätzlichen Informationen zur Wandmontage“ auf den nächsten Seiten! Wenn das Gerät im Badezimmer installiert werden soll, stellen Sie sicher das, dass Thermostat nicht von einer Person bedient werden kann die unter der Dusche steht oder in der Badewanne sitzt. Bohren Sie 2 bzw. 3 (soweit notwendig) Löcher von 7 mm Breite. Die zwei bzw. drei (4 mm x 25 mm) Schrauben sind soweit ein zudrehen, dass zwischen Schraubenkopf und Wand ein Abstand von 1-2 mm verbleibt.

Hängen Sie die Halterung in die zwei bzw. drei Befestigungen und ziehen Sie es nach unten.

Die elektrische Installation darf nur nach den Anweisungen in der Bedienungsanleitung erfolgen und sie darf auch nur von einem entsprechend qualifizierten Elektrotechniker durchgeführt werden. Das Gerät ist für den Festanschluss entworfen wurden. Das Anschlusskabel muss an einer geeigneten Steckdose befestigt werden. (Hinweis: Permanent Kabel dürfen nicht an das Gerät angeschlossen werden.) Der minimale Abstand zwischen Anschlussbuchse und Gerät muss 10 cm betragen. Die Verbindungsleitung darf keinen Kontakt mit dem Gerät haben. **Falls das Anschlusskabel beschädigt sein sollte, wenden Sie sich bitte an den Hersteller.**

4.1 Zusätzliche Informationen zur Wandmontage

1. Bohren Sie drei 7mm Löcher in die Wand. Benutzen Sie, die für Ihre Situation geeigneten Dübel und fixieren Sie die Wandhalterung mit drei 4 x 25mm Schrauben an die Wand.
2. Lassen Sie das Heizgerät zuerst oben in die Wandhalterung "einrasten", im zweiten Schritt dann auch unten. Das Heizgerät ist jetzt "automatisch" mit der Wandhalterung fixiert!

Wandhalterung:
mit drei Schrauben fixieren!

Oberseite des Gerätes

Unterseite Detailansicht

Halterung gesperrt!

Drücken Sie einen Schraubenzieher in den Schlitz um die Halterung zu entsperren!

Halterung ist entsperrt!

Wand

Lösen des Heizgerätes von der Wandhalterung

1. Mit dem Schraubenzieher in den Schlitz drücken
2. Heizgerät von der Wandhalterung wegziehen

5. Installation des RF-Empfängers für TRF-Modelle

Anmerkung:

Zur Bedienung des RF-Empfängers am Gerät benötigen Sie die TPF-Eco-Fernbedienung (TPF-Eco optional erhältlich).

Installation

1 230V~ 50 Hz OFF X3D

2 3

4 OR

5

Ref.: 7729961

- Contact alimenté
- Powered contact
- Ausgang 230V
- Contacto energizado
- Contatto alimentato
- Contacto alimentado
- Aansluiting voeding

1 Bleu / Blue / Blau / Azul / Blu / Azul / Blauw
 2 Marron / Brown / Braun / Marrón / Marrone / Castanho / Bruin
 3 Rouge / Red / Rot / Rojo / Rosso / Vermelho / Rood

16A Max. N L

Ref.: 7729962

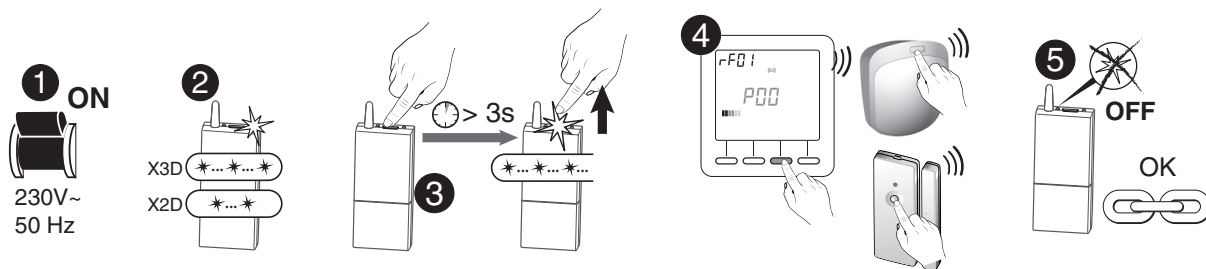
16A Max. L N 1 2 3 4

Empfängerverhalten bei fehlender Verbindung zum Thermostat

DE Sollte es über 1 Stunde lang zu einer fehlenden bzw. fehlerhaften Kommunikation zwischen Thermostat und Empfänger kommen, dann schaltet der Empfänger auf Notbetrieb um (d.h. 30% für die PI-Regelung, OFF für die ON/OFF Regelung). Beide Kontrollleuchten blinken dann gleichzeitig. Um auf Dauerheizung umzuschalten, drücken Sie einmal auf die Taste. Die Kontrollleuchte 1 bleibt an, die Kontrollleuchte 2 blinkt weiterhin. Sollten Sie nochmals auf die Taste drücken, dann schaltet der Empfänger in den vorherigen Modus um.

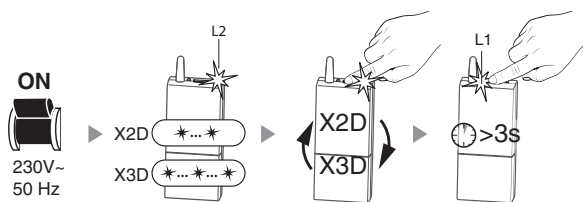
	230V~, 50 Hz - 2 VA
	868,7 MHz → 869,2 MHz Maximum radio power < 10 mW Receiver category 2 100 to 300 m
	54 x 120 x 25 mm
	16A, 230Veff Cos φ =1
	IP 44
°C	0°C --> +40°C
	Important product information (🔊)

Verbindung



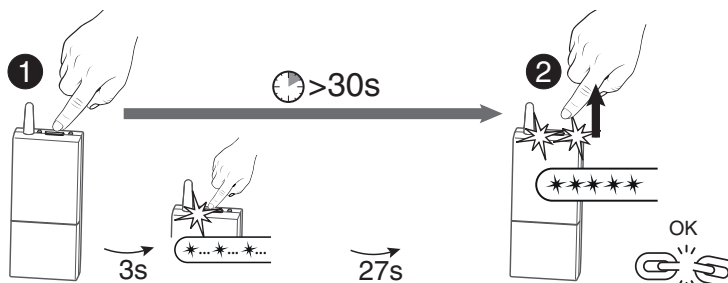
- DE**
- 1 Setzen Sie die Anlage unter Spannung.
 - 2 Warten Sie, bis die Kontrollleuchte 3-mal (X3D) oder 2 mal (X2D) blinkt.
 - 3 Drücken Sie 3 Sekunden lang auf die Taste des Empfängers, bis dessen Kontrollleuchte blinkt. Lassen Sie die Taste los. Beim Zuordnen eines Tydom 1.0 (Steuerung über Smartphone), drücken Sie erneut und kurz die Empfängertaste. Lassen Sie die Taste los. Die Kontrollleuchte blinkt schneller.
 - 4 Geben Sie über den Sender die Zuordnungsanweisung (siehe entsprechende Anleitung).
 - 5 Achten Sie darauf, dass die Kontrollleuchte am Empfänger jetzt nicht mehr blinkt. Die Geräte sind nun miteinander verbunden.

X3D -> X2D / X2D -> X3D



- DE**
- Bei der Inbetriebnahme blinkt die Kontrollleuchte L2 (2-mal (X2D), 3-mal (X3D)).
- Drücken Sie kurz auf die Taste, um hin- und herzuschalten.
 - Bestätigen Sie, indem Sie 3 Sekunden lang auf die Taste des Empfängers drücken, bis dessen Kontrollleuchte L1 blinkt. Lassen Sie die Taste los.
 - Sie können jetzt einen Sender zuordnen (siehe Bedienungsanleitung des Senders).

Zuordnungen löschen



- DE**
- Halten Sie die Taste 30 Sekunden lang gedrückt:
- Nach 3 Sekunden blinkt die Kontrollleuchte langsam.
 - Halten Sie die Taste gedrückt bis die 2 Kontrollleuchten blinken. Lassen Sie die Taste los (2).

6. Wartung

Stellen Sie vor der Reinigung sicher, dass das Gerät aus ist. Die Reinigung kann mit einem feuchten Tuch und einem milden Reinigungsmittel durchgeführt werden.

Zum Polieren nehmen Sie ein trockenes Tuch. Verwenden Sie keine scheuernden oder ätzenden Reinigungsmittel beim Reinigen des Gerätes.

7. Erforderliche Informationen gemäß Verordnung 2024/1103

Kontaktangaben:				TECHNOTHERM Reinhard-Schmidt-Str. 1 09217 Burgstädt			
Modellkennungen: Geräte mit TRF Empfänger							
Dieses Produkt muss durch einen Regler ergänzt werden, um die verbindlichen Ökodesign-Anforderungen der Verordnung (EU) 2024/1103 der Kommission zu erfüllen. Zum Beispiel Thermostatregler TPF-Eco.							
Angabe	Symbol	Wert	Einheit	Angabe	Einheit		
Wärmeleistung			Art des Raumtemperaturreglers (eine Möglichkeit auswählen)				
Nennwärmeleistung	P_{nom}	0,750 - 2,000	kW	Einstufige Wärmeleistung, keine Raumtemperaturkontrolle	nein		
Mindestwärmeleistung	P_{min}	0,750 - 2,000	kW	Zwei oder mehr manuelle Stufen, keine Raumtemperaturkontrolle	nein		
Max. kontinuierliche Wärmeleistung	$P_{max,c}$	0,750 - 2,000	kW	Raumtemperaturregler mit mechanischem Thermostat	nein		
				Mit elektronischem Raumtemperaturregler	nein		
				Elektronischer Raumtemperaturregler mit Tageszeitregelung	nein		
				Elektronischer Raumtemperaturregler mit Wochenzeitregelung	ja		
				Sonstige Regelungsoptionen (Mehrfachnennungen möglich)			
				Raumtemperaturregler mit Präsenzerkennung	nein		
				Raumtemperaturregler mit Erkennung offener Fenster	nein		
				Fernbedienungsoption	nein		
				Adaptive Regelung des Heizbeginns	ja		
				Betriebszeitbegrenzung	nein		
				Schwarzkugelsensor	nein		
Selbstlernfunktion	nein						
Regelungsgenauigkeit	nein						

Art der Temperaturregelung	Code der Temperaturregelung (TC)	Reglungsfunktionen							
		f1	f2	f3	f4	f5	f6	f7	f8
Art der Temperaturregelung	Einstufig, keine Temperaturkontrolle	NC							
	Zwei oder mehr manuell einstellbare Stufen, keine Temperaturkontrolle	TX							
	Raumtemperaturregler mit mechanischem Thermostat	TM							
	Elektronischer Raumtemperaturregler	TE							
	Elektronischer Raumtemperaturregler mit Tageszeitregelung	TD							
	Elektronischer Raumtemperaturregler mit Wochenzeitregelung	TW							
Reglungsfunktionen	Präsenzerkennung		1						
	Erkennung offener Fenster			2					
	Fernbedienungsoptionen				3				
	Adaptive Regelung des Heizbeginns					4			
	Betriebszeitbegrenzung						5		
	Schwarzkugelsensor							6	
	Selbstlernfunktion								7
	Regelgenauigkeit mit CA <2 Kelvin und CSD <2 Kelvin								

Kontaktangaben:				TECHNOTHERM Reinhard-Schmidt-Str. 1 09217 Burgstädt	
Modellkennung: Geräte mit DSM/DSH Thermostat					
Angabe	Symbol	Wert	Einheit	Angabe	Einheit
Wärmeleistung			Art des Raumtemperurreglers (eine Möglichkeit auswählen)		
Nennwärmeleistung	P_{nom}	0,750 - 2,000	kW	Einstufige Wärmeleistung, keine Raumtemperaturkontrolle	nein
Mindestwärmeleistung	P_{min}	0,750 - 2,000	kW	Zwei oder mehr manuelle Stufen, keine Raumtemperaturkontrolle	nein
Max. kontinuierliche Wärmeleistung	$P_{max,c}$	0,750 - 2,000	kW	Raumtemperurregler mit mechanischem Thermostat	nein
Leistungsaufnahme			Mit elektronischem Raumtemperurregler		
Im Aus-Zustand	P_o	0,50	Watt	Elektronischer Raumtemperurregler mit Tageszeitregelung	nein
Im Bereitschaftszustand	P_{sm}	0,50	Watt	Elektronischer Raumtemperurregler mit Wochenzeitregelung	ja
Im Leerlaufzustand	P_{idle}	0,50	Watt	Sonstige Regelungsoptionen (Mehrfachnennungen möglich)	
Im vernetzten Bereitschaftsbetrieb	P_{nsm}	0,70	Watt	Raumtemperurregler mit Präsenzerkennung	nein
Bereitschaftszustand mit Info,- oder Statusanzeige			ja	Raumtemperurregler mit Erkennung offener Fenster	ja
Raumheizungs-Jahresnutzungsgrad im aktiven Betrieb	$\eta_{s,on}$	96,0	%	Fernbedienungsoption	ja
				Adaptive Regelung des Heizbeginns	ja
				Betriebszeitbegrenzung	nein
				Schwarzkugelsensor	nein
				Selbstlernfunktion	nein
				Regelungsgenauigkeit	nein

Kontaktangaben:				TECHNOTHERM Reinhard-Schmidt-Str. 1 09217 Burgstädt	
Modellkennungen: Geräte mit „plus“ Thermostat					
Angabe	Symbol	Wert	Einheit	Angabe	Einheit
Wärmeleistung			Art des Raumtemperurreglers (eine Möglichkeit auswählen)		
Nennwärmeleistung	P_{nom}	0,750 - 2,000	kW	Einstufige Wärmeleistung, keine Raumtemperaturkontrolle	nein
Mindestwärmeleistung	P_{min}	0,750 - 2,000	kW	Zwei oder mehr manuelle Stufen, keine Raumtemperaturkontrolle	nein
Max. kontinuierliche Wärmeleistung	$P_{max,c}$	0,750 - 2,000	kW	Raumtemperurregler mit mechanischem Thermostat	nein
Leistungsaufnahme			Mit elektronischem Raumtemperurregler		
Im Aus-Zustand	P_o	0,50	Watt	Elektronischer Raumtemperurregler mit Tageszeitregelung	nein
Im Bereitschaftszustand	P_{sm}	0,50	Watt	Elektronischer Raumtemperurregler mit Wochenzeitregelung	ja
Im Leerlaufzustand	P_{idle}	0,50	Watt	Sonstige Regelungsoptionen (Mehrfachnennungen möglich)	
Im vernetzten Bereitschaftsbetrieb	P_{nsm}	---	Watt	Raumtemperurregler mit Präsenzerkennung	nein
Bereitschaftszustand mit Info,- oder Statusanzeige			ja	Raumtemperurregler mit Erkennung offener Fenster	ja
Raumheizungs-Jahresnutzungsgrad im aktiven Betrieb	$\eta_{s,on}$	94,0	%	Fernbedienungsoption	nein
				Adaptive Regelung des Heizbeginns	ja
				Betriebszeitbegrenzung	nein
				Schwarzkugelsensor	nein
				Selbstlernfunktion	nein
				Regelungsgenauigkeit	nein

8. Vereinfachte EU-Konformitätserklärung

Wir erklären hiermit, dass die Wandkonvektoren in dieser Anleitung der Richtlinie 2014/53/EU entsprechen.

Den vollständigen Text der EU-Konformitätserklärung finden Sie unter der folgenden Internetadresse:

<https://www.technotherm.de/eu-konformitaetserklaerung>.

