

D

Montage- Bedienungsanleitung Infrarotpaneele mit LED Rahmen



Modelle

ISP LED Deluxe 360W bis

ISP LED Deluxe 900W

Bitte unbedingt beachten und aufbewahren!
Änderungen vorbehalten!
Id_Nr. MAG-000488
Ausgabe:05/26

1. Allgemeines zu unseren Elektro-Infrarotheizungen

Herzlichen Glückwunsch!

Wir gratulieren Ihnen zum Kauf Ihrer Infrarotheizung und bedanken uns für das Vertrauen, welches Sie uns entgegenbringen. Sie haben mit dem Infrarot-Heizsystem als Wohnraumheizung ein Hightech-Produkt erworben: Sein ökonomischer und ökologischer Aufbau wird Ihnen sehr lange ungetrübte Freude und praktischen Nutzen bei Beachtung nachfolgender Hinweise und Richtlinien bereiten. Die Einhaltung dieser Regeln ist unbedingte Voraussetzung für evtl. Garantie-Inanspruchnahme.

Je nach Wärmedämmstandard benötigen Sie eine Heizleistung zwischen 25 und 175 W/m² Wohnfläche. Bei der ersten Inbetriebnahme erwärmen sich zuerst die Festkörper (Möbel, Wände, Decken und Böden). Infrarotheizungen weisen einen sehr hohen Strahlungsanteil und einen geringen konvektiven Anteil an der Heizleistung auf. Die Oberflächentemperatur beträgt aus Sicherheitsgründen max. ca. 105 °C, somit ist die Gesamtleistung der Geräte begrenzt.

Allgemeine Informationen

ISP Infrarotheizungen (im Folgenden -IRH- genannt) arbeiten nicht nach dem Prinzip der Konvektionswärme, sondern auf dem Prinzip der Strahlungswärme. Sollte sich nicht unmittelbar eine angenehme Wärme einstellen, lassen Sie die Infrarotheizung über mehrere Stunden, gegebenenfalls 1 bis 2 Tage, in Betrieb. Es stellt sich danach umgehend ein angenehmes Raumklima ein. Danach kann die Betriebszeit der Infrarotheizung auf ein Minimum beschränkt werden. Für eine möglichst effiziente und energiesparende Heizleistung der ISP IRH empfehlen wir den Einsatz unserer hochwertigen Thermostate.

2. Wichtige Hinweise

2.1 Sicherheit

ISP IRH sind zum Gebrauch als Wandheizungen konzipiert und geeignet. Zum bestimmungsgemäßen Gebrauch, insbesondere vor der ersten Inbetriebnahme, gehört auch die Beachtung und Einhaltung aller folgenden Sicherheits- und Montagehinweise:

- **Dieses Gerät ist nicht für die Verwendung durch Personen (einschließlich Kindern) mit eingeschränkten physischen, sensorischen oder geistigen Fähigkeiten oder Mangel an Erfahrung und Wissen bestimmt, sofern sie keine angemessene Aufsicht oder ausführliche Anleitung zur Benutzung erhalten durch eine verantwortliche Person für ihre Sicherheit.**
- **Kleine Kinder sollten beaufsichtigt werden um sicher zu stellen das sie nicht mit dem Gerät spielen.**
- **WARNUNG: Um eine Überhitzung zu vermeiden, decken Sie das Gerät nicht ab!**
- **Die Heizung nicht unter einer Steckdose, Abfluss oder Ähnlichen aufstellen.**
- **Um Verbrennungen zu vermeiden, berühren Sie das Gerät nicht auf der Oberfläche, wenn es an ist.**
- **Legen Sie das Kabel nicht unter Teppichen oder Läufern und stellen Sie sicher, dass es keine Stolpergefahr darstellt.**
- **Schließen Sie die Heizung nur an eine ordnungsgemäß geerdete Steckdose an.**
- **Verwenden Sie das Gerät nur so, wie in dieser Anleitung beschrieben. Jede andere Verwendung könnte zu Feuer, Stromschlägen oder Verletzungen von Personen führen.**
- **Nehmen Sie das Gerät nicht in unmittelbarer Nähe von Badewannen, Duschen oder Swimmingpool in Betrieb.**
- **Sollte die Anschlussleitung beschädigt sein, muss diese vom Hersteller oder einer vom Hersteller beauftragten Serviceeinrichtung ersetzt werden.**
- **ACHTUNG: Um eine Gefahr auf Grund einer unbeabsichtigten Rückstellung bzw. Änderung der thermischen Einstellung zu vermeiden, darf die Heizung nicht über ein externes vermittlungstechnisches Gerät wie ein Zeitnehmer angeschlossen und betrieben werden.**
- **Bitte legen Sie keine Kleidung oder Handtücher auf das Gerät wegen Überhitzungsgefahr.**
- **Verwenden Sie das Gerät nicht mit einem Verlängerungskabel, bevor es nicht von einem Elektriker überprüft worden ist.**
- **Verwenden Sie das Gerät nicht anders als vorgesehen.**
- **Verwenden Sie das Gerät nicht in Nähe von Vorhängen, leicht brennbaren, explosiven oder leicht verformbaren Materialien.**
- **Halten Sie brennbare Materialien wie Möbel, Kissen, Bettwäsche, Papier, Kleidung, Gardinen etc. mindestens 0,5 m nach vorne, sowie 0,2m von den Rändern vom Gerät entfernt.**
- **Nutzen Sie das Gerät nicht in Räumen wo Benzin, Farbe oder andere brennbare Flüssigkeiten gelagert werden.**

- Das Gerät ist nicht für den Gebrauch im Außenbereich geeignet.

Dieses Gerät kann von Kindern ab 8 Jahren und darüber sowie von Personen mit verringerten physischen, sensorischen oder mentalen Fähigkeiten oder Mangel an Erfahrung und Wissen benutzt werden, wenn sie beaufsichtigt oder bezüglich des sicheren Gebrauchs des Gerätes unterwiesen wurden und die daraus resultierenden Gefahren verstehen. Kinder dürfen nicht mit dem Gerät spielen. Reinigung und Benutzerwartung dürfen nicht von Kindern ohne Beaufsichtigung durchgeführt werden.

Diese Aufsichtspersonen unterliegen einer besonderen Sorgfaltspflicht bei der Benutzung von Wärmestrahlern. Kinder jünger als 3 Jahre sind fernzuhalten, es sei denn, sie werden ständig überwacht. Kindern ab 3 Jahren und jünger als 8 Jahre dürfen das Gerät nur ein- und ausschalten, wenn sie beaufsichtigt werden oder bezüglich des sicheren Gebrauchs des Gerätes unterwiesen wurden und die daraus resultierenden Gefahren verstanden haben, vorausgesetzt, dass das Gerät in seiner normalen Gebrauchslage platziert oder installiert ist. Kindern ab 3 Jahren und jünger als 8 Jahre dürfen nicht den Stecker in die Steckdose stecken, das Gerät nicht regulieren, das Gerät nicht reinigen und/oder nicht die Wartung durch den Benutzer durchführen.

Vorsicht: Einige Teile des Produktes können sehr heiß werden und Verbrennungen verursachen. Besondere Vorsicht ist geboten, wenn Kinder und schutzbedürftige Personen anwesend sind.

WARNUNG – DIESES GERÄT MUSS GEERDET WERDEN

Die Heizung darf nur mit einer Wechselstromversorgung und der auf dem Leistungsschild aufgedruckten Betriebsspannung betrieben werden.

- Nennspannung: 1/N/PE ~ 230V 50 Hz
- Schutzklasse: I
- Raumthermostat TPF_Eco (RF-Serie): 7°C bis 30°C
- Leistung: 360 W – 900 W je nach Gerät



Um eine Überhitzung des Gerätes zu vermeiden, darf das Gerät nicht abgedeckt werden.

Weitere Hinweise:

- Bewahren Sie bitte alle Verpackungsbestandteile außerhalb der Reichweite von Kindern auf, um unbeabsichtigtes Verschlucken zu vermeiden.
- Beachten Sie bei der Verwendung von Mehrfachsteckdosen den maximal zulässigen Strom, da ansonsten Brandgefahr besteht. Achten Sie darauf, dass Verlängerungskabel einen ausreichenden Leiterquerschnitt haben, da ansonsten Brandgefahr besteht. Betreiben Sie die Geräte nicht mit aufgewickelten Kabeltrommeln! Es besteht Brandgefahr wegen Überhitzung der Kabeltrommel.
- Händigen Sie alle Geräteunterlagen des Produktes (Verkauf, Verleih...) bei Weitergabe an Dritte mit aus.
- Eine Nichtbeachtung der Hinweise kann zu hohen Sach- und Personenschäden (Tod/Verletzungen) führen.



Anwendungsbereich: Diese Heizgeräte sind ausschließlich für die häusliche Umgebung, Geschäfte, Büros, Hotels und vergleichbare Umgebungen, wie z.B. Kleingewerbe und nicht in Werkshallen und industriellen Bereichen vorgesehen. Für eine nicht bestimmungsgemäße Verwendung übernimmt der Hersteller keine Haftung.

Diese Produkte dürfen nicht mit dem normalen Hausmüll entsorgt werden, um ein Recycling zu ermöglichen. Entsorgen Sie dieses Gerät nur an den dafür vorgesehenen Sammelstellen, oder sprechen Sie die zuständigen Stellen an.

2.2 Ökodesign Anforderungen

Baureihe ISP Infrartheizung

Bei diesem Produkt handelt es sich um ein ortsfestes elektrisches Einzelraumheizgerät mit einer Nennwärmeleistung von mehr als 250W. Um die verbindlichen Ökodesign-Anforderungen der Verordnung (EU) 2024/1103 der Kommission zu erfüllen, muss es durch einen Regler ergänzt werden z.B. TPF-Eco, der mindestens die folgenden Regelungsfunktionen erfüllt:

TW (0/2/0/0/0/0/0/0)

TW (0/0/3/0/0/0/0/0)

TW (0/0/0/4/0/0/0/0)

TW (0/0/0/0/0/0/7/0)

TW (0/0/0/0/0/0/0/8)

Alle Geräte werden Ökodesignkonform mit einem Industriestecker ausgestattet, der einen Anschluss ohne ein Thermostat nicht erlaubt.

2.3. Erforderliche Angaben gemäß Verordnung 2024/1103

Kontaktangaben:				TECHNOTHERM Reinhard-Schmidt-Str. 1 09217 Burgstädt			
Dieses Produkt muss durch einen Regler (z.B. TPF-Eco) ergänzt werden, um die verbindlichen Ökodesign-Anforderungen (EU) 2024/1103 der Kommission zu erfüllen.							
Modellkennungen: ISP-LED DELuxe							
Angabe	Symbol	Wert	Einheit	Angabe	Einheit		
Wärmeleistung				Art des Raumtemperaturreglers (eine Möglichkeit auswählen)			
Nennwärmeleistung	P_{nom}	0,360 - 0,900	kW	Einstufige Wärmeleistung, keine Raumtemperaturkontrolle	nein		
Mindestwärmeleistung	P_{min}	0,360 - 0,900	kW	Zwei oder mehr manuelle Stufen, keine Raumtemperaturkontrolle	nein		
Max. kontinuierliche Wärmeleistung	$P_{max,c}$	0,360 - 0,900	kW	Raumtemperaturregler mit mechanischem Thermostat	nein		
				Mit elektronischem Raumtemperaturregler	nein		
				Elektronischer Raumtemperaturregler mit Tageszeitregelung	nein		
				Elektronischer Raumtemperaturregler mit Wochenzeitregelung	ja		
				Sonstige Regelungsoptionen (Mehrfachnennungen möglich)			
				Raumtemperaturregler mit Präsenzerkennung	nein		
				Raumtemperaturregler mit Erkennung offener Fenster	nein		
				Fernbedienungsoption	nein		
				Adaptive Regelung des Heizbeginns	ja		
				Betriebszeitbegrenzung	nein		
				Schwarzkugelsensor	nein		
Selbstlernfunktion	nein						
Regelungsgenauigkeit	nein						

4. Inbetriebnahme

Die IRH mit den mitgelieferten Befestigungselementen montieren bzw. Abstandbügel nach Montageanleitung anbringen. Den Stecker am Netz anschließen (230 V). Das Gerät besitzt einen Sicherheitsschalter, der bei unsachgemäßem Gebrauch abschaltet (Überhitzung durch Zustellen oder Abdecken). Nach einer Wartezeit von ca. 15 bis 20 Minuten. aktiviert sich der Theroschalter automatisch, und das Gerät ist wieder betriebsbereit. Voraussetzung hierfür ist, dass alle Abdeckungen entfernt sind, und es nicht erneut zu einer thermischen Blockade kommen kann.

ISP Infrartheizungen werden standardmäßig ohne Regelung und ohne Schalter ausgeliefert. Sie eignen sich dadurch ideal für den Neubau und überall dort wo drahtgebundene Raumthermostate verwendet werden.

In jedem Fall muss die Infrartheizung mit einem Thermostat betrieben werden.

Ihre ISP Infrartheizungen kann auch direkt an eine Wandunterputzdose angeschlossen werden.

		Code der Temperaturregelung (TC)	Reglungsfunktionen							
			f1	f2	f3	f4	f5	f6	f7	f8
Art der Temperaturregelung	Einstufig, keine Temperaturkontrolle	NC								
	Zwei oder mehr manuell einstellbare Stufen, keine Temperaturkontrolle	TX								
	Raumtemperaturregler mit mechanischem Thermostat	TM								
	Elektronischer Raumtemperaturregler	TE								
	Elektronischer Raumtemperaturregler mit Tageszeitregelung	TD								
	Elektronischer Raumtemperaturregler mit Wochentagsregelung	TW								
Reglungsfunktionen	Präsenzerkennung		1							
	Erkennung offener Fenster			2						
	Fernbedienungsoptionen				3					
	Adaptive Regelung des Heizbeginns					4				
	Betriebszeitbegrenzung						5			
	Schwarzkugelsensor							6		
	Selbstlernfunktion								7	
Regelgenauigkeit mit CA <2 Kelvin und CSD <2 Kelvin									8	

3. Allgemeine Montagehinweise

- IRH dürfen nur mit der mitgelieferten Aufhänge-Vorrichtung montiert werden. Für Schäden, die auf die Montage ohne die originale Aufhängevorrichtung zurückzuführen sind, wird die Gewährleistung ausgeschlossen und keine Haftung für Folgeschäden übernommen.
- Wir empfehlen Ihnen, die Montage durch einen geprüften Fachbetrieb vornehmen zu lassen.
- Der Anschluss durch eine fixe Netzanbindung ist ausschließlich von einem konzessionierten Fachmann durchzuführen.
- Die Befestigung der IRH an der Wand hat mittels mitgeliefertem Wandhalter zu erfolgen.
- Die IRH darf nur im vollständig ausgekühlten Zustand montiert oder demontiert werden.

Hinweise zur Montage

Die Tragfähigkeit der Wand und die Befestigung des Wandhalters liegen in Ihrer Verantwortung. Prüfen Sie auf Grund der vielfältigen Wandbaustoffe deshalb vor der Montage, ob das mitgelieferte Befestigungsmaterial für die Befestigung geeignet ist. Bei der Montage auf einer Ziegelwand empfehlen wir Dübel mit einem Durchmesser von 8 mm.

Das Raumtemperaturreglersystem „TPF-Eco“ in Verbindung mit den Empfängern „RF“ (oder ein gleichwertiges alternatives Thermostatsystem) erfüllt folgende Anforderungen und damit die ErP-Richtlinie:

- Elektronische Raumtemperaturkontrolle mit Wochentagsregelung
- mit Fernbedienungsoption
- mit adaptiver Startsteuerung

Zusätzlich kann optional eine Raumtemperaturkontrolle mit Präsenzerkennung und eine Raumtemperaturregelung mit „Offene Fenster“ Funktion erworben werden.

Die Installationsanleitung des Thermostats können Sie direkt im Support erfragen.

Ein Betrieb ohne eine externe Temperaturregelung ist nicht erlaubt. Es erlischt die CE Kennzeichnung.

5. Wandmontage Schritt für Schritt

Bohrlöcher setzen

Nehmen Sie die Wandhalterung vom Heizgerät. Halten Sie die Wandhalterung an die Wand und markieren Sie das erste Bohrloch. Nachdem Sie das erste Loch gebohrt haben, setzen Sie den ersten Dübel in das Bohrloch und befestigen Sie die Wandhalterung auf der einen Seite leicht mit der ersten Schraube.

Markieren Sie das zweite Bohrloch mit Hilfe einer Wasserwaage.



Halterung anbringen

Nachdem Sie alle Löcher gebohrt haben, setzen Sie die verbliebenen Dübel ein und befestigen die Wandhalterung mit den Schrauben. Ziehen Sie alle vier Schrauben fest und prüfen Sie, ob die Wandhalterung sicher an der Wand angebracht ist.

Bitte achten Sie darauf, dass die Wandhalterung exakt in Waage ist, damit die Heizung korrekt eingeschoben und sicher eingerastet werden kann. Beachten Sie hierbei die Vertikale,- oder Horizontale Aufhängung!

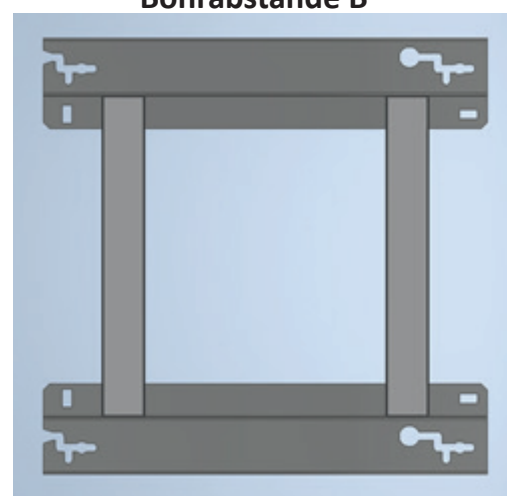
Horizontale Aufhängung

Horizontale Aufhängung:

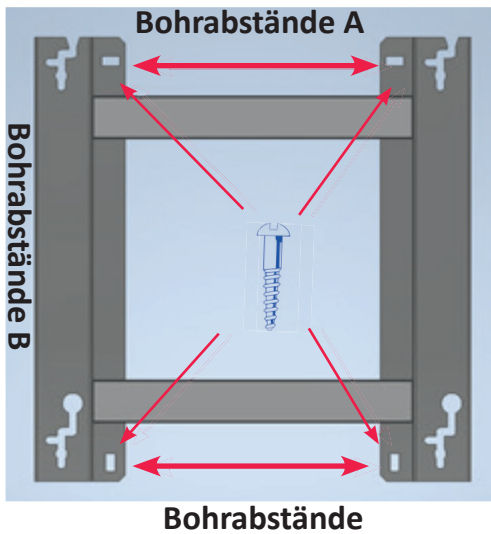
Hängen Sie die Heizung so in die Halterungsschlitze, bis die Halterungsbolzen in der untersten Position der horizontalen Schlitze einrasten.



Bohrabstände B



Vertikale Aufhängung



Vertikale Aufhängung:

Hängen Sie die Heizung so in die Halterungsschlitze, bis die Halterungsbolzen in der untersten Position der vertikalen Schlitze aufliegen.

Montageanleitung LED-Rahmen Infrarotheizung Deluxe

Abbildung 1

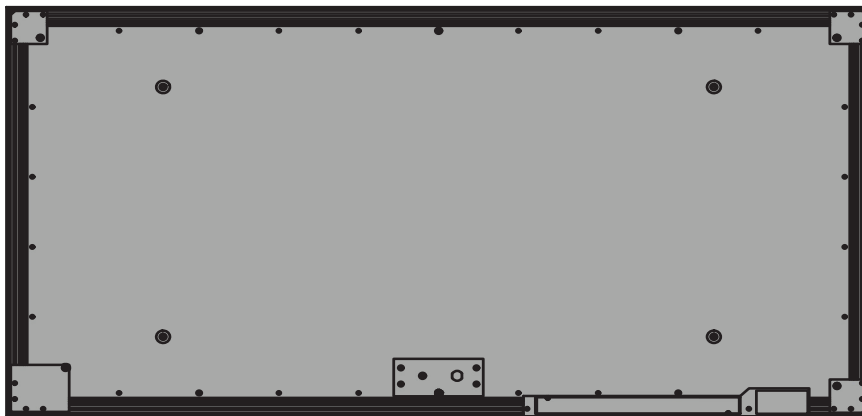
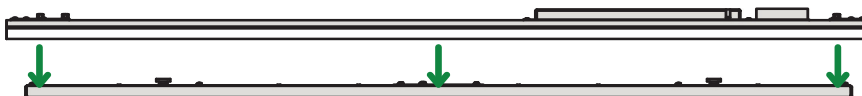


Abbildung 2

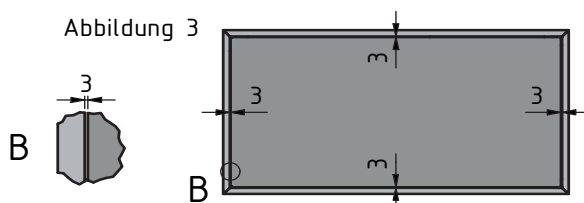


Für den ersten Schritt der Montage legen Sie das Infrarot-Heizpaneel mit der Rückseite nach oben vor sich ab. Wenn möglich legen Sie zum Schutz der Oberfläche die Verpackungsfolie oder ein weiches Tuch unter.

Im Zweiten Schritt legen Sie den LED-Rahmen wie in Abbildung 2 auf das Infrarot-Heizpaneel.

Nach diesen zwei Schritten können Sie das Infrarot-Heizpaneel wie in der Wand- oder Decken-Montageanleitung beschrieben anbringen.

Aufgrund der Magnetbefestigung kann der LED-Rahmen nach der Montage zum Heizpaneel ausgerichtet werden. Hier sollte beachtet werden dass der LED-Rahmen an allen Seiten einen gleichmäßigen Abstand von etwa 3mm hat.



6. Wartung und Reinigung

- Das Gerät ist wartungsfrei.
- Bitte ziehen Sie jedes Mal vor dem Reinigen den Netzstecker, beziehungsweise unterbrechen Sie den Stromkreis durch den Sicherungsschalter.
- Bevor Sie das Heizelement reinigen, unbedingt abkühlen lassen.
- IRH dürfen niemals unter fließendem Wasser oder durch Eintauchen in Wasser gereinigt werden.
- Bitte beachten Sie auch, dass Sie die Heizelemente niemals mit einem nassen Tuch oder durch Abspritzen mit Wasser gesäubert werden. Die Heizelemente entweder mit einem trockenen Staubtuch oder mit einem nur leicht angefeuchteten Lappen abwischen.
- Scheuermittel, andere scharfe und aggressive Reiniger sowie raue Putztücher dürfen nicht verwendet werden.
- Vor erneuter Inbetriebnahme muss das Heizelement vollkommen trocken sein.

7. Modelle

alle Modelle der Höhe 650 mm einschl. RF	Bohrabstandslöcher in [mm]				
	Leistung [kW]	Länge	Höhe	A	B
ISP-LED Deluxe 360	0,36	650	650	300	425
ISP-LED Deluxe 540	0,54	950	650	300	425
ISP-LED Deluxe 720	0,72	1250	650	300	825
ISP-LED Deluxe 900	0,90	1550	650	300	1025

8. Zuordnung des RF-Empfängers für die Verwendung eines externen Reglers wie z.B. TPF-Eco

Installation

1 OFF
230V~
50 Hz

X3D

4 or

5

Réf. : 7729961

- Contact alimenté
- Powered contact
- Ausgang 230V
- Contacto energizado
- Contatto alimentato
- Contacto alimentado
- Aansluiting voeding

Réf. : 7729962

16A Max.

1 2 3 4

1 Bleu / Blue / Blau / Azul / Blu / Azul / Blauw
2 Marron / Brown / Braun / Marrón / Marrone / Castanho / Bruin
3 Rouge / Red / Rot / Rojo / Rosso / Vermelho / Rood

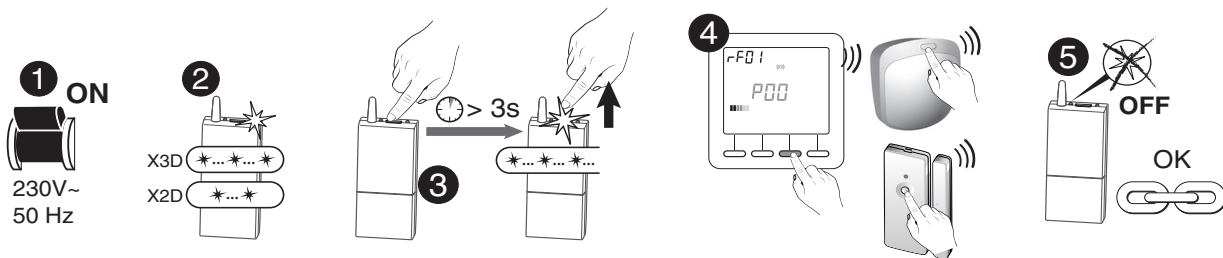
N L 16A Max.

Empfängerverhalten bei fehlender Verbindung zum Thermostat

DE Sollte es über 1 Stunde lang zu einer fehlenden bzw. fehlerhaften Kommunikation zwischen Thermostat und Empfänger kommen, dann schaltet der Empfänger auf Notbetrieb um (d.h. 30% für die PI-Regelung, OFF für die ON/OFF Regelung).
Beide Kontrollleuchten blinken dann gleichzeitig.
Um auf Dauerheizung umzuschalten, drücken Sie einmal auf die Taste.
Die Kontrollleuchte 1 bleibt an, die Kontrollleuchte 2 blinkt weiterhin. Sollten Sie nochmals auf die Taste drücken, dann schaltet der Empfänger in den vorherigen Modus um.

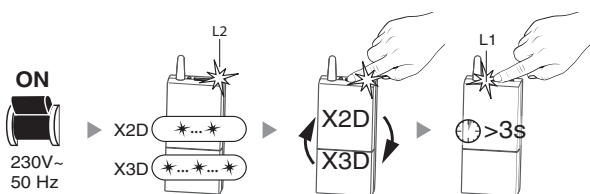
	230V~, 50 Hz - 2 VA
	868,7 MHz → 869,2 MHz Maximum radio power < 10 mW Receiver category 2 100 to 300 m
	54 x 120 x 25 mm
	16A, 230Veff Cos φ =1
	IP 44
°C	0°C --> +40°C
	Important product information (24)

Verbindung



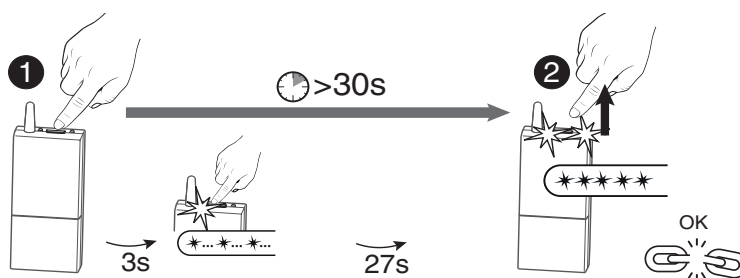
- DE**
- 1 Setzen Sie die Anlage unter Spannung.
 - 2 Warten Sie, bis die Kontrollleuchte 3-mal (X3D) oder 2 mal (X2D) blinkt.
 - 3 Drücken Sie 3 Sekunden lang auf die Taste des Empfängers, bis dessen Kontrollleuchte blinkt. Lassen Sie die Taste los.
- Beim Zuordnen eines Tydom 1.0 (Steuerung über Smartphone), drücken Sie erneut und kurz die Empfängertaste. Lassen Sie die Taste los. Die Kontrollleuchte blinkt schneller
- 4 Geben Sie über den Sender die Zuordnungsanweisung (siehe entsprechende Anleitung).
 - 5 Achten Sie darauf, dass die Kontrollleuchte am Empfänger jetzt nicht mehr blinkt. Die Geräte sind nun miteinander verbunden.

X3D -> X2D / X2D -> X3D



- DE** Bei der Inbetriebnahme blinkt die Kontrollleuchte L2 (2-mal (X2D), 3-mal (X3D)).
- Drücken Sie kurz auf die Taste, um hin- und herzuschalten.
 - Bestätigen Sie, indem Sie 3 Sekunden lang auf die Taste des Empfängers drücken, bis dessen Kontrollleuchte L1 blinkt. Lassen Sie die Taste los.
 - Sie können jetzt einen Sender zuordnen (siehe Bedienungsanleitung des Senders).

Zuordnungen löschen



- DE** Halten Sie die Taste 30 Sekunden lang gedrückt:
- Nach 3 Sekunden blinkt die Kontrollleuchte langsam.
 - Halten Sie die Taste gedrückt bis die 2 Kontrollleuchten blinken. Lassen Sie die Taste los (2).

9. Weitere Informationen

Entsorgung

Die ISP IRH darf nicht über den Hausmüll entsorgt, sondern muss bei Sammelstellen oder dem Elektrohandel zur fachgerechten Entsorgung übergeben werden.

Garantie

5 Jahre Funktions-Garantie

Garantieerklärung, Geltungsbereich, Garantiezeit, keine Einschränkung der gesetzlichen Rechte.

1. Die ISP (nachfolgend „ISP“) als Hersteller der ISP IRH garantiert dem Kunden (nachfolgend „Kunden“) nach Maßgabe der nachfolgenden Bestimmungen, dass das an den Kunden innerhalb Europas gelieferte Infrarotheizelement (nachfolgend „Produkt“) innerhalb eines Zeitraums von fünf Jahren nach Abschluss des Kaufvertrages frei von Funktionsfehlern bzgl. aller elektronischen Bauteile und Kabel sein wird.
2. Bei nachgewiesenem Garantiefall innerhalb der Garantiezeit wird ISP das Produkt entweder kostenlos reparieren oder ersetzen.
3. Im Falle einer Garantieleistung verbleibt es bei der ursprünglichen Garantiezeit. Durch Inanspruchnahme der Garantie wird die Garantiezeit also weder verlängert noch beginnt eine Neue.
4. Dem Kunden stehen neben der Garantie unbeschränkt seine gesetzlichen Rechte, insbesondere seine Gewährleistungsansprüche nach §§ 437 BGB ff. auf Nacherfüllung, Rücktritt, Minderung sowie Aufwendungs- und Schadensersatz zu. Diese Rechte werden durch die abgegebene Garantieerklärung weder verkürzt noch eingeschränkt. Dies gilt unabhängig davon, ob der Garantiefall eintritt oder ob die Garantie in Anspruch genommen wird oder nicht.

Garantieausschluss

Ansprüche aus dieser Garantie bestehen nur, wenn

- das Produkt keine Schäden oder Verschleißerscheinungen aufweist, die durch einen von den Vorgaben gemäß Benutzerhandbuch abweichenden Gebrauch verursacht sind,
- An- und Umbauten bzw. sonstige Modifikationen an dem Produkt eigenmächtig vorgenommen wurden oder Mängel auf die Verwendung von Zubehör-, Ergänzungs- oder Ersatzteilen zurückzuführen sind, welche keine ISP Originalteile sind,
- Anbau und Installation ordnungsgemäß nach den Installationsvorschriften von ISP ausgeführt wurden und daher die Grenzwerte für Versorgungsspannung und Umgebungseinwirkung eingehalten wurden, bei dem Produkt keine chemischen und physikalischen Einwirkungen auf der Materialoberfläche festzustellen sind, die auf unsachgemäßen Gebrauch zurückzuführen sind (etwa in der Nutzung falscher Reinigungsmittel oder durch den Einsatz scharfkantiger Gegenstände), sowie
- die Produktnummer des Produkts nicht entfernt oder unkenntlich gemacht wurde.

Reparatur

Reparaturen am Heizelement sollten niemals selbst durchgeführt werden. Kontaktieren Sie immer einen Fachhändler.

Geltendmachung, Vorlage des Originalkaufbelegs, anzuwendendes Recht

1. Ansprüche aus der Garantie können nur durch Übergabe oder Einsendung des Produkts an die ISP geltend gemacht werden. Der Kunde ist zur Geltendmachung der Garantie nur unter Vorlage des Originalkaufbelegs, welcher eine Angabe zum Kaufdatum enthalten muss, berechtigt. ISP wird dem Kunden für die Rücksendung zur Reparatur oder zum Ersatz ein Frachtunternehmen nennen und über dieses die Kosten des Transportes tragen. Sollte der Kunde sich jedoch für ein anderes Frachtunternehmen entscheiden, kommt der Hersteller für die Kosten der Einsendung nicht auf.

2. Diese Garantie unterliegt dem Recht der Bundesrepublik Deutschland unter Ausschluss des UN-Kaufrechts (CISG).

